

## IHSG

Closing	Target Short term	%
6.734,83	6.770	+0,52%

### IHSG SEKTORAL

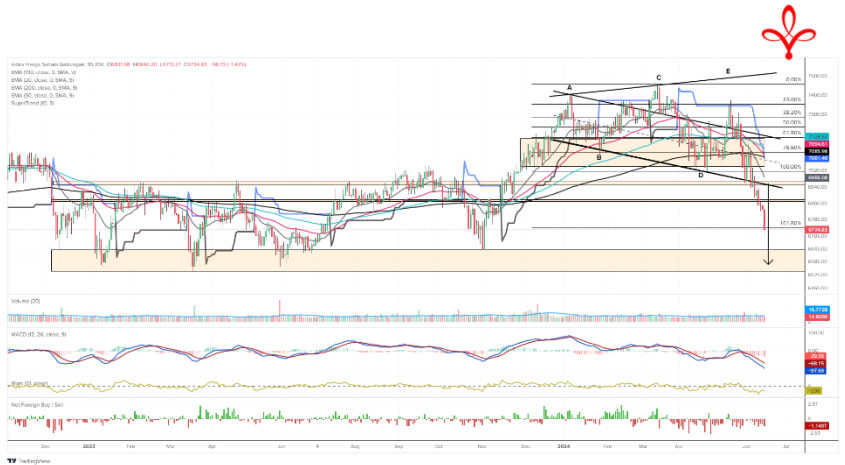
Indeks	Chg (Point)	Chg
Energy	-43,36	-1,93%
Basic Material	-22,99	-1,74%
Industrials	-9,77	-1,08%
Consumer Non-Cyclicals	-4,79	-0,69%
Consumer Cyclicals	-8,62	-1,21%
Healthcare	-3,76	-0,26%
Financials	-21,64	-1,63%
Properties & Real Estate	-2,48	-0,41%
Technology	-70,84	-2,23%
Infrastructures	-29,76	-2,03%
Transportation & Logistic	-16,14	-1,31%

### DAILY MOVERS

Top Movers	Chg	Top Laggards	Chg
CGAS	+34,23%	TRON	-34,45%
GTRA	+31,31%	SONA	-24,26%
UANG	+25,00%	INOV	-23,53%
CAMP	+24,82%	TRGU	-15,00%
DATA	+11,04%	SGER	-13,73%

### NET TRADING VALUE (Rp Milliar)

Today Foreign Net Trading Value	Net Sell	-729,87
YTD 2024 Foreign Net Trading Value	Net Sell	-8.560,67



Pada perdagangan Jum'at (14/6) Bursa Asia Pasifik ditutup *mix* dengan ada yang melemah dan menguat. Untuk indeks Strait Times (-0,8%), KLSE (-0,2%), Hang Seng (-0,9%), Nikkei (+0,2%) dan Shanghai Stock Exchange (+0,1%).

Lalu untuk IHSG pada perdagangan Jum'at (14/6) mengalami pelemahan sebesar (-1,42%) ke level 6.734,83 dengan total volume perdagangan sebesar 21,37 miliar saham dan total nilai transaksi sebesar IDR10,08 triliun. Investor asing mencatatkan *net sell* sebesar -IDR729,87 miliar dengan *total net sell* tahun 2024 sebesar -IDR8.560,67 miliar. Net Foreign Buy terbesar yaitu pada saham AMMN, ASII, FILM, ICBP dan ACES. Sementara Net Foreign Sell terbesar yaitu pada saham BBRI, BMRI, TLKM, BBCA dan BBNI.

Wall Street pada perdagangan Jum'at (14/6) ditutup dominan menguat, untuk indeks Dow Jones (-0,1%), S&P500 (-0,0%), dan Nasdaq (+0,1%).

Untuk perdagangan Rabu (19/6) IHSG kami perkiraan akan bergerak menguat tipis dengan Support di 6.640 dan Resist di 6.850.

Untuk Informasi mengenai Victoria Sekuritas Indonesia

Silahkan scan QR Code berikut



# DAILY NEWS

- Hyundai Motor berencana melakukan IPO di pasar saham Mumbai, menjual hingga 17,5% sahamnya di unit India. Ini akan menjadi IPO terbesar di India sejak Maruti Suzuki pada tahun 2003. IPO ini juga bertujuan untuk mengurangi diskon valuasi Hyundai dibandingkan dengan pesaing global dan Asia.

- Tercatatnya nikel Morowali di London Metal Exchange (LME) membuka peluang perluasan pasar ekspor Indonesia, sehingga tidak hanya terbatas pada penawaran langsung dan harga jual bisa lebih membaik dibandingkan jual ke China dengan harga yang lebih murah dari pasar dunia. Namun, dominasi China tetap signifikan karena keterkaitan smelter Indonesia dengan China.

- Direktur Eksekutif Pengelolaan Moneter dan Sekuritas Bank Indonesia, Edi Susianto, menjelaskan bahwa pelemahan nilai tukar rupiah disebabkan oleh penguatan dolar AS terhadap mata uang negara berkembang akibat data ekonomi AS yang membaik. Pada Jumat, 14 Juni 2024, rupiah mencapai level Rp16.358/US\$. Pelemahan ini merupakan yang terdalam di Asia.

- Inflasi Indonesia dalam 10 tahun terakhir menurun dan terkendali rendah, dengan tingkat 2,84% pada Mei 2024, termasuk yang terendah di dunia. Gubernur BI Perry Warjiyo menyatakan bahwa inflasi terjaga berkat sinergi pengendalian oleh pemerintah pusat dan daerah, serta konsistensi kebijakan pemerintah.

- Lippo Karawaci (LPKR) mendapatkan Rp3,85 triliun dari penjualan 1,35 miliar saham Siloam Hospitals (SILO) dengan harga Rp2.850/saham. Penjualan 10,4% saham ini dilakukan melalui anak usaha, Megapratama Karya Persada (MKP), kepada Sight Investment Company Pte Ltd dan diselesaikan pada 14 Juni 2024. Setelah transaksi, kepemilikan LPKR di Siloam berkurang menjadi 47,67%.

## Indices

SEA Region	Close	Δ	%	YTD	YOY	Min	52W Range	Max	Last 90 days
IDX Composite Index	6,735	-96.7	-1.4%	-1.9%	1.2%	6,640		7,433	
Strait Times Index	3,298	-27.0	-0.8%	0.5%	2.3%	3,053		3,374	
KLSE Index	1,607	-2.9	-0.2%	12.7%	28.4%	1,377		1,629	
Asia Region	Close	Δ	%	YTD	YOY	Min	52W Range	Max	Last 90 days
Hang Seng Index	17,942	-170.9	-0.9%	-10.0%	-6.6%	14,961		20,079	
SSE Composite Index	3,033	3.7	0.1%	-8.7%	-5.2%	2,702		3,291	
Nikkei-225 Index	38,815	94.1	0.2%	33.1%	16.7%	30,527		40,888	
KSE KOSPI Index	2,758	3.5	0.1%	9.3%	6.4%	2,278		2,758	
US Region	Close	Δ	%	YTD	YOY	Min	52W Range	Max	Last 90 days
Dow Jones	38,589	-57.9	-0.1%	14.6%	13.7%	32,418		40,004	
Nasdaq	17,689	21.3	0.1%	46.4%	29.8%	12,596		17,689	
S&P 500	5,432	-2.1	0.0%	31.8%	24.0%	4,117		5,434	
Europe Region	Close	Δ	%	YTD	YOY	Min	52W Range	Max	Last 90 days
FTSE100 - London	8,147	-16.8	-0.2%	4.8%	8.6%	7,257		8,446	
DAX-German	18,002	-263.7	-1.4%	14.5%	12.6%	14,687		18,869	

## DAILY NEWS

• PT Black Diamond Resources Tbk (COAL) mencatatkan laba bersih Rp7,83 miliar pada kuartal I-2024, turun 4,6% YoY. Laba per saham dasar juga turun menjadi Rp1,25 dari Rp1,31. Penurunan ini disebabkan oleh turunnya penjualan batu bara sebesar 41,49% menjadi Rp109,02 miliar.

• Gunung Raja Paksi (GGRP) mencatat laba bersih USD13,59 juta pada Q1 2024, naik 132% dari USD5,85 juta pada periode yang sama tahun lalu. Laba per saham meningkat menjadi USD0,00112 dari USD0,00048. Meski penjualan bersih turun 22% menjadi USD162,55 juta namun GGRP berhasil menekan costnya.

• Pada 2024, NCKL mengalokasikan belanja modal Rp 1 triliun, dengan sekitar 20% telah direalisasikan. Meskipun harga nikel turun, NCKL tetap menargetkan produksi feronikel sebesar 120 ribu ton dan Mixed Hydroxide Precipitate (MHP) di tahun 2024 untuk mempersiapkan diri ketika adanya rebound pada harga nikel tahun 2024 – 2025.

• PT Silo Maritime Perdana Tbk. (SHIP) mengumumkan pembagian dividen tunai sebesar Rp54,4 miliar atau Rp20/saham untuk tahun buku 2023. Keputusan ini telah disetujui dalam RUPST pada 11 Juni 2024. Potensi dividen yield sebesar 2,0% yang akan dibayarkan pada 12 Juli 2024.

• PT Tunas Baru Lampung Tbk (TBLA) mengumumkan pembagian dividen sebesar Rp241,01 miliar, yang merupakan 39,4% dari laba bersih tahun buku 2023 sebesar Rp612,21 miliar. Para investor akan menerima dividen sebesar Rp40 per lembar saham. Potensi dividen yield sebesar 6,15% dan akan dibayarkan pada 10 Juli 2024.

Kurs	Close	Δ	%	Min	52W Range	Max	Last 90 days
IDR/SGD	12,073	20.9	0.2%	11,099		12,087	
IDR/HKD	2,085	-1.5	-0.1%	1,902		2,087	
IDR/CNY	2,246	-0.9	0.0%	2,073		2,248	
IDR/YEN (100yen)	10,355	-7.6	-0.1%	10,227		10,955	
IDR/USD	16,286	-11.0	-0.1%	14,895		16,297	
IDR/EUR	17,612	97.3	0.6%	16,069		17,708	

Commodity	Close	Δ	%	Min	52W Range	Max	Last 90 days
WTI Futures 1 Month	80	1.3	1.6%	68		94	
ICE Coal Newcastle (Nov'23)	138	-0.9	-0.6%	116		171	
Gold Spot \$/OZ	2,319	-13.5	-0.6%	1,820		2,426	
Nickel LME USD/Mt	17,467	-108.0	-0.6%	15,770		22,450	
LME TIN USD/Mt	32,148	-170.0	-0.5%	22,767		35,692	
CPO MYR/Mt	3,955	-7.0	-0.2%	3,548		4,520	

### Indonesia Economic Indicator

	3Q2023	4Q2023	1Q2024
GDP Growth (%)	4.94%	5.04%	5.11%
Trade Balance (US\$ Mil)	7.815	9.192	7.411
Current Account (US\$ Mil)	-1.039	-1.290	-2.161
Current Account (% of GDP)	-0.30%	-0.38%	-0.64%
	Mar 24	Apr 24	Mei 24
Rupiah/US\$ (JISDOR)	15.702	16.063	16.084
Inflasi (% YoY)	3.05	3.00	2.84
Benchmark Rate (%)	6.00	6.25	6.25
Foreign Reserve (US\$ Bil)	\$140.4B	\$136.2B	\$139B

# TRADING IDEA

## UNVR Trading Buy

Close	3.200	
Suggested Entry Point	3.120	
Target Price 1	3.300	+5,77%
Target Price 2	3.400	+8,97%
Stop Loss	2.940	-5,77%
Support 1	3.000	-3,85%
Support 2	2.890	-7,37%

### Technical View

Saham UNVR pada perdagangan Jum'at (14/6) ditutup dalam posisi menguat ke level 3.200. Saat ini posisi UNVR terlihat mencoba kembali menguji *Resistance EMA200*-nya dengan potensi membentuk *Bullish Penant Pattern*. Jika UNVR mampu *breakout*/menembus *EMA200*-nya maka diharapkan UNVR bisa terus lanjut menguat ke level yang lebih tinggi.

Secara teknikal, UNVR memiliki momentum yang cukup berpotensi *bullish* yang terlihat dari angka momentum berada di atas 0, tepatnya di level 80 dan MACD masih bergerak dalam fase kuat dengan potensi *Golden Cross*. Hal ini membuat ruang potensi kenaikan pada saham UNVR semakin terbuka.

Selain itu, kami juga melihat katalis positif dari peningkatan kinerja keuangan UNVR yang cukup baik. UNVR berhasil mencetak kenaikan laba bersih pada Q1 2024 sebesar +3,1% YoY alhasil juga ikut mendorong pertumbuhan EPS. Rilisnya kinerja yang baik ini diharapkan bisa meningkatkan optimisme investor terhadap saham UNVR, baik dalam hal ekspektasi kinerja tahunan maupun harga saham.

Strategi *Buy on Weakness* bisa diterapkan ketika UNVR berada di range level 3.100 – 3.180 dan untuk Strategi penjualan bisa terapkan *Sell on Strength* ataupun *Trend Following* selagi UNVR belum menunjukkan tanda-tanda akan terjadi patah *trend* atau *reversal*.

Dengan ini kami rekomendasikan Trading Buy untuk UNVR dengan Target Price 1 di level 3.300 dan Target Price 2 di level 3.400.

### Recommendation Legend:

**TRADING BUY** : Posisi beli untuk jangka pendek / *trading*, yang menitikberatkan pada analisa teknikal dan isu-isu yang beredar.

**NEUTRAL** : Tidak mengambil posisi pada saham yang bersangkutan / posisi tahan jika telah memiliki saham tersebut.

**TRADING SELL** : Posisi jual untuk jangka pendek, yang menitikberatkan pada analisa teknikal dan isu-isu yang beredar.



Masih tunggu apa lagi? Segera buka tabungan VIP SAFE Bank Victoria untuk mempermudah pembayaran pasar modal Anda. [#YukNabungSaham](#) [#Yukmulaisekarang](#) [#AkuInvestor](#) [#Victoriasekuritas](#)

# Corporate Action

## Dividen Tunai

Cum-Date	Ticker	Emiten	Payment Date	Nilai Dividen
19 Jun 24	IFII	PT Indonesia Fibreboard Industry Tbk	11 Jul 24	Rp5/saham
19 Jun 24	OMED	PT Jayamas Medica Industri Tbk	10 Jul 24	Rp2,88/saham
19 Jun 24	KEEN	PT Kencana Energi Lestari Tbk	08 Jul 24	Rp7,55/saham
19 Jun 24	ACES	PT Ace Hardware Indonesia Tbk	05 Jul 24	Rp33,5/saham
19 Jun 24	CRAB	PT Toba Surimi Industries Tbk	11 Jul 24	Rp2/saham
19 Jun 24	KBLI	PT KMI Wire & Cable Tbk	11 Jul 24	Rp8/saham
19 Jun 24	PNGO	PT Pinago Utama Tbk	11 Jul 24	Rp52/saham
20 Jun 24	IPCC	PT Indonesia Kendaraan Terminal Tbk	12 Jul 24	Rp62,39/saham

## Dividen Saham & Saham Bonus

Cum-Date	Ticker	Emiten	Payment Date	Rasio Dividen
19 Jun 24	KING	PT Hoffmen Cleanindo Tbk	05 Jul 24	20 : 17
20 Jun 24	RCCC	PT Utama Radar Cahaya Tbk	10 Jul 24	15 : 1

## Dividen Tunai dan Saham

Cum-Date	Ticker	Emiten	Payment Date	Nilai Dividen	Rasio Dividen
-	-	-	-	-	-
-	-	-	-	-	-

## Right Issue / HMETD

Cum-Date	Ticker	Emiten	Tanggal Akhir Pelaksanaan HMETD	Nilai Pelaksanaan HMETD	Rasio HMETD
20 Jun 24	TPMA	PT Trans Power Marine Tbk	09 Jul 24	Rp465/saham	3 : 1
24 Jun 24	FITT	PT Hotel Fitra International Tbk	04 Jul 24	Rp100/saham	1 : 1
25 Jun 24	AGRS	PT Bank IBK Indonesia Tbk	12 Jul 24	Rp100/saham	100 : 31
28 Jun 24	BSML	PT Bintang Samudera Mandiri Lines Tbk	17 Jul 24	-	46.255.625 : 10.000.000
-	-	-	-	-	-

\*Tentative

## RUPS & RUPSLB

Recording Date	Ticker	Emiten	Tanggal Penerbitan KTUR	Tanggal RUPS/LB
25 Jun 24	IFSH	PT Ifishdeco Tbk	26 Jun 24	18 Jul 24
25 Jun 24	JATI	PT Informasi Teknologi Indonesia Tbk	26 Jun 24	22 Jul 24
-	-	-	-	-
-	-	-	-	-
-	-	-	-	-
-	-	-	-	-
-	-	-	-	-
-	-	-	-	-
-	-	-	-	-
-	-	-	-	-

# Corporate Action

## Public Expose

Tanggal Public Expose	Ticker	Emiten
19 Jun 24	WICO	PT Wicaksana Overseas International Tbk
19 Jun 24	DWGL	PT Dwi Guna Laksana Tbk
19 Jun 24	BEER	PT Jobubu Jarum Minahasa Tbk
19 Jun 24	APII	PT Arita Prima Indonesia Tbk
19 Jun 24	BNBA	PT Bank Bumi Arta Tbk
19 Jun 24	NFCX	PT NFC Indonesia Tbk
19 Jun 24	MCAS	PT M Cash Integrasi Tbk
19 Jun 24	UNSP	PT Bakrie Sumatera Plantations Tbk
19 Jun 24	HADE	PT Himalaya Energi Perkasa Tbk
19 Jun 24	ERAA	PT Erajaya Swasembada Tbk

## Penawaran Saham Perdana / IPO

Tanggal Efektif	Masa Penawaran	Emiten	Jumlah Saham IPO	Harga Penawaran	Listing Date	Underwriter
25 Jun 24	27 Jun – 01 Jul 24	PT Soraya Berjaya Indonesia Tbk	240.000.000	Rp120-130/saham	03 Jul 24	MNC Sekuritas
26 Jun 24	28 Jun – 02 Jul 24	PT Superior Prima Sukses Tbk	1.318.979.000	Rp175-185/saham	04 Jul 24	Lotus Andalan Sekuritas
27 Jun 24	01 – 03 Jul 24	PT Cipta Perdana Lancar Tbk	680.000.000	Rp100-105/saham	05 Jul 24	MNC Sekuritas

\*Tentative

## Kalender Ekonomi

Tanggal	Waktu	Negara	Event	Previous	Consensus	Forecast
19 Jun 2024	3:00 AM	United States	Foreign Bond Investment APR	\$42.2B		
19 Jun 2024	3:00 AM	United States	Overall Net Capital Flows APR	\$102.1B		
19 Jun 2024	3:30 AM	United States	API Crude Oil Stock Change JUN/14	-2.428M		
19 Jun 2024	6:50 AM	Japan	Balance of Trade MAY	¥-462.5B	¥-1300B	¥-1300B
19 Jun 2024	11:00 AM	Indonesia	Balance of Trade MAY	\$3.56B	\$2.74B	\$2.5B
19 Jun 2024	1:00 PM	United Kingdom	Inflation Rate YoY MAY	2.3%	2%	1.9%
19 Jun 2024	1:00 PM	United Kingdom	Core Inflation Rate YoY MAY	3.9%	3.5%	3.4%
19 Jun 2024	1:00 PM	United Kingdom	Inflation Rate MoM MAY	0.3%	0.4%	0.3%
19 Jun 2024	1:00 PM	United Kingdom	Core Inflation Rate MoM MAY	0.9%		0.2%
19 Jun 2024	3:00 PM	Euro Area	Current Account APR	€44.5B		€37.0B
19 Jun 2024	11:00 PM	Rusia	PPI MoM MAY	1.8%		1.5%
19 Jun 2024	11:00 PM	Rusia	PPI YoY MAY	18.4%		18.5%
20 Jun 2024	6:50 AM	Japan	Foreign Bond Investment JUN/15	¥-2647.6B		

Research Division

PT Victoria Sekuritas Indonesia  
Graha BIP Level 3A  
Jalan Jend. Gatot Subroto Kav.23  
Jakarta Selatan – 12930  
Phone. 021 5099 2980

For more information about us click  
<https://linktr.ee/victoriasekuritas>

Disclaimer: This report is compiled and contained from source believed to be reliable but its accuracy and completeness are not guaranteed. None of PT Victoria Sekuritas Indonesia or their respective employees and agents makes any representation or warranty or accepts any responsibility or liability as to, or in relation to, the accuracy or completeness of the information and opinions contained in this report.